



Valvira

Sosiaali- ja terveysalan  
lupa- ja valvontavirasto

# **Vanhusten hoidon laatu terveyskeskusten vuodeosastoilla**

Vuoden 2010 kyselyn tulokset

Helsinki, 2011  
ISSN 1799-7860 (Verkojulkaisu)  
ISSN-L 1799-7860  
ISBN 978-952-5978-00-1 (pdf)

# KUVAILULEHTI

## Julkaisun nimi

Vanhusten hoidon laatu terveystieteiden vuodeosastoilla  
Vuoden 2010 kyselyn tulokset

## Julkaisun tekijä ja julkaisija

Valviran ja aluehallintovirastojen työryhmä  
Sosiaali- ja terveysalan lupa- ja valvontavirasto (Valvira)

## Julkaisun päivämäärä

31.5.2011

## Dnro

1882/05.01.05.07/2010

## Tiivistelmä

Sosiaali- ja terveysalan lupa- ja valvontavirasto (Valvira) ja aluehallintovirastot tekivät marraskuussa 2010 – helmikuussa 2011 terveystieteiden vuodeosastoille kyselyn, jonka avulla selvitettiin iäkkäiden (75-vuotiaiden ja vanhempien) potilaiden hoidon laatua. Kysely lähetettiin 182 terveystieteiden vastaavalle lääkärille, joita pyydettiin hankkimaan vastaukset terveystieteiden kaikilta vuodeosastoilta. Kyselyyn vastasi 90 % vastaavista lääkäreistä (164) ja vastaukset koskivat 536 vuodeosastoa. Vuodeosastoilla oli hoidossa 11 958 iäkkästä potilasta, ja he käyttivät 75 % kaikista käytössä olleista 16 009 paikasta. Iäkkäistä potilaista 50 % oli saanut pitkäaikaishoitopaikan.

Hoitohenkilökunnan mitoituksessa oli puutteita. Vanhusten hoidon laatusuosituksen mukaiseen hyvään tasoon (vähintään 0,8 hoitotyöntekijää/potilas/vrk) ylsi 13 % (68) vuodeosastoista, tyydyttävään (0,6 – 0,7) pääsi 65 % (335) osastoa ja alle vähimmäistason (alle 0,6) jäi 22 % (112) vuodeosastoista.

Osa hoitohenkilökunnasta oli epäpätevää. Neljäskymmenessäviidessä terveystieteiden keskuksessa 12 %:ssa (62) vuodeosastoista kaikki hoitohenkilöstöön kuuluvat eivät olleet päteviä.

Kirjalliset lääkehoitosuunnitelmat oli tehty lähes kaikilla vuodeosastoilla, mutta 13 %:ssa vuodeosastoja pitkäaikaisessa hoidossa olevien potilaiden lääkitys tarkistettiin vain vuosittain tai sitä harvemmin.

Illan viimeisen ja aamun ensimmäisen ruokailun väli oli liian pitkä (11 tuntia tai enemmän) 86 %:ssa (442) vuodeosastoista.

Pitkäaikaispotilaiden terveydentilan seurannasta ei ole kaikilla vuodeosastoilla tehty potilasasiakirjamerkintöjä asetuksen edellyttämällä tavalla. Lääkärit kirjasivat 39 %:ssa terveydentilan arvioiteja harvemmin kuin kolmen kuukauden välein.

## Avainsanat (asiasanat):

Vanhukset, terveystieteiden vuodeosasto, terveydenhuolto, valvontaviranomainen

# Sisällys

KUVAILEHTI .....	3
1 Johdanto .....	5
2 Kysely terveyskeskusten vastaaville lääkäreille .....	7
Valtakunnalliset tiedot jonoista .....	7
3 Kysely terveyskeskusten vuodeosastoille .....	8
Potilaspaikkojen lukumäärä .....	9
lääkäiden potilaiden toimintakyky .....	9
Hoitohenkilöstön määrä .....	10
Koulutus .....	11
Ruokailu .....	11
Hoito- ja palvelusuunnitelma .....	11
Lääkehoitosuunnitelma .....	12
Lääkityksen tarkistus .....	12
Huonetilat .....	13
Lääkärin merkinnät potilasasiakirjoihin .....	13
Tietosuojavastaava .....	14
Hoitohenkilöstömitoitus ja koulutustaso .....	14
Hoito- ja palvelusuunnitelma ja lääkityksen tarkistustiheys .....	15
Kriittisten pisteiden jakaumat vuodeosastoilla .....	16
Liite 1	Kyselylomake terveyskeskusten vastaaville lääkäreille
Liite 2	Kyselylomake terveyskeskusten vuodeosastoille
Liite 3	Vuodeosastojen vastaustietoja aluehallintovirastoittain

# 1 Johdanto

Sosiaali- ja terveydenhuollon kansallisessa kehittämissuunnitelmassa 2008-2011 (KASTE) on ympärivuorokautisen hoidon ja hoivan valvonta nimetty erityiseksi valvonnan kohteeksi. Kaste-ohjelman mukaan ”Ympärivuorokautisen hoidon ja hoivan valvonta kohdennetaan eri asukas- ja potilasryhmille annettavaan pitkäaikaiseen laitoshoittoon ja tehostettuun palveluasumiseen. TEO ja lääninhallitukset voivat tarkentaa, mihin laitoksiin – lastensuojelu, kehitysvammahuolto, vanhustenhuolto, yksityiset/julkiset - ne erivuosina painottavat toimintaansa. Valvonnan lähtökohtana on asukkaiden ja potilaiden perusoikeuksien tasa-arvoinen toteutuminen.” Kehittämissuunnitelman mukaan valvonnan kannalta keskeistä on se, miten arvioidaan asukkaiden ja potilaiden toimintakyky sekä kuntoutuksen ja avun tarve. Näistä määräytyvät hoitopaikan henkilöstömitoitus sekä tilatarve.

Kaste-ohjelman pohjalta Terveydenhuollon oikeusturvakeskus eli TEO (1.1.2009 alkaen Sosiaali- ja terveysalan lupa- ja valvontavirasto eli Valvira) laati vuonna 2008 vanhusten ympärivuorokautisen hoidon ja hoivan terveydenhuoltoa koskevan valvontasuunnitelman. Vastaavasti lääninhallitukset (1.1.2010 alkaen aluehallintovirastot) laativat vuoden 2009 alussa sosiaalihuoltoa koskevan valvontasuunnitelman ”Sosiaalihuollon valvonnan periaatteet ja toteutus, Vanhusten ympärivuorokautinen hoiva ja palvelut”. Valvontasuunnitelmien tavoitteena on turvata asukkaiden ja potilaiden laadukkaat palvelut, hoiva ja hoito mahdollisimman yhdenmukaisina koko maassa. Tavoitteena on myös siirtää valvonnan painopistettä ennakoivaan valvontaan.

Vuoden 2010 alusta lähtien myös sosiaalihuollon ohjaus ja valvonta sisällytettiin lainsäädännössä tarkemmin määritellyiltä osin Valviran tehtäväalueeseen. Valviran ja aluehallintoviranomaisten (jäljempänä AVIt) yhteistyönä valmistui 7.1.2010 valvontasuunnitelmille yhteinen Vanhusten ympärivuorokautisten palvelujen valvontasuunnitelman toimeenpano-ohjelma 2010. Valvonnan tehostamiseksi ja sen vaikuttavuuden parantamiseksi asetettiin tavoitteeksi:

- luoda systemaattinen, kaikkien ympärivuorokautista palvelua antavien vanhustenhuollon yksiköiden toimintaa kattava seurantajärjestelmä, jolla seurataan säännöllisesti palvelun laadulle asetettujen vähimmäistavoitteiden toteutumista. Näin saadaan karkea valtakunnallinen kokonaiskuva palvelujen laadusta. Järjestelmä toimii myös ennalta ehkäisevästi, sillä se osoittaa mm. palveluntuottajille ja kuntapäätäjille, mihin asioihin palvelutuotannossa tulee valvontaviranomaisten osoittamana erityisesti kiinnittää huomiota.
- kartoittaa ympärivuorokautisten palvelujen riskikohteet, joita on tarpeen valvoa tehostetusti esimerkiksi tarkastuskäynnillä tai muilla viranomaisarvioinneilla sekä
- kannustaa palveluntuottajia ja kuntia omavalvonnan kehittämiseen.

Terveyskeskusten vuodeosastoille marraskuussa 2010 lähetetty kysely on samaa kokonaisuutta kuin Valviran ja AVI:n yhdessä toteuttama, vuonna 2010 suoritettu kysely sosiaalihuollon ympärivuorokautista hoitoa antaville yksiköille, eli van-

hainkodeille ja tehostettua palvelua antaville yksiköille. Sen kyselyn tulokset ja jatkotoimet on esitetty julkaisussa "Vanhusten ympärivuorokautisen sosiaalihuollon palvelut. Toimintayksiköihin tehdyn kyselyn tulokset ja valvonnan jatkotoimet. Valviran selvityksiä 3:2010".

## 2 Kysely terveystieteiden vastaaville lääkäreille

---

Aiemmat tiedonkeruujärjestelmät eivät ole tuottaneet valvontaviranomaisen valvonnan pohjaksi soveltuvaa valtakunnallista, ajantasaista tietoa terveystieteiden vuodeosastojen toiminnan laadusta. Valvira toteutti nyt raportoitavan valtakunnallisen kyselyn yhteistyössä aluehallintovirastojen kanssa.

Valvira lähetti marraskuussa 2010 kaikille Suomen terveystieteiden ja terveystieteiden yhdistysten vastaaville lääkäreille osoitetun sähköpostikyselyn (webropol-kysely, liite 1). Tarvittaessa vastaaville lääkäreille lähetettiin kahdesti uusintakehoitus vastata, viimeinen vastausten takaraja oli helmikuussa 2011. Kyselyyn saatiin vastaukset 90 %:lta terveystieteiden vastaavilta lääkäreiltä (164 vastausta 182:sta). Puuttuvien terveystieteiden tiedot tullaan hankkimaan jälkepäin suoritettavalla selvityksellä.

Osa terveystieteiden osoitteista oli kyseessä olevan kunnan joku yleisluontoinen sähköpostiosoite, josta postitus ei ehkä aina ole mennyt perille. Osassa osoite oli henkilönimen mukainen osoite, joka on saattanut olla vanhentunut. Valvira on ryhtynyt toimiin STM:n ja THL:n suuntaan terveystieteiden sähköpostiosoitteiden rakenteen yhdenmukaistamiseksi, jotta jatkossa suoritettavat valvontaviranomaisen kyselyt saadaan asianmukaisesti perille. Sähköpostiosoitteisiin liittyvien ylläpidettävien ongelmien valossa vastausprosenttia voitaneen pitää melko hyvänä.

### **Valtakunnalliset tiedot jonoista**

Terveystieteiden vastaavien lääkäreiden antamien tietojen mukaan jostain muualta terveystieteiden vuodeosastoille jonottavia, 75 vuotta täyttäneitä henkilöitä oli koko maassa yhteensä 457. Eniten vuodeosastoille jonottavia oli Tampereella (96); seuraavaksi suurimmat jonot olivat Helsingissä (72), Lahdessa (46) ja Turussa (25). Muissa kunnissa tai kuntayhtymissä jonossa oli enintään 11 potilasta.

Terveystieteiden vuodeosastoilta muualle hoitoon jonottavia, 75 vuotta täyttäneitä henkilöitä oli yhteensä 1 922. Tämä luku tarkoittaa, että kyselyhetkellä vuodeosastoilla hoidossa olleista iäkkäistä henkilöistä 16 % odotti siirtymistä johonkin toiseen paikkaan. Eniten heitä oli Helsingissä (141), Valkeakoskella (52), Turussa (51) ja Mikkelissä (50). Tampereella ja Lahdessa jonottavia oli 13.

### 3 Kysely terveyskeskusten vuodeosastoille

Valviran arvion mukaan terveyskeskusten vuodeosastojen toimintaa koskevien vastausten laatu voidaan varmistaa parhaiten pyytämällä erikseen jokaiselta osastolta tiedot niiden toiminnasta. Vastaaville lääkäreille suunnattuun terveyskeskuskyselyyn yhdistettiin myös kaikkien vuodeosastojen vastattavaksi tarkoitettu kysely (liite 2) hyvän hoidon tärkeimpien kuvaajien tilanteesta vuodeosastolla. Vastaavat lääkärit ohjeistettiin lähettämään vuodeosastokysely terveyskeskusten/terveyskeskusuhtymän jokaiselle vuodeosastolle erikseen vastattavaksi, ja heitä pyydettiin huolehtimaan siitä, että jokainen terveyskeskuksen vuodeosasto vastasi määräajassa kyselyyn. Jotta voitaisiin varmistaa, että kaikilta vuodeosastoilta oli saatu vastaukset, Valvira pyysi vastaavilta lääkäreiltä kaikkien vuodeosastojen sähköpostiosoitteet.

Valviran kyselyyn saatiin vastaukset 536 vuodeosastolta. Koska Suomessa ei ole virallista tietoa kunnissa toimivien terveyskeskusten vuodeosastojen lukumäärästä, ei ollut mahdollista arvioida kyselyn kattavuutta. Kyselyyn vastanneiden vuodeosastojen lukumäärät maakunnittain on esitetty taulukossa 1.

**Taulukko 1.** Kyselyyn vastanneiden terveyskeskusten vuodeosastojen lukumäärät maakunnittain (534 vuodeosastoa)

Maakunta	Yhteensä
Etelä-Karjala	17
Etelä-Pohjanmaa	27
Etelä-Savo	25
Itä-Uusimaa	3
Kainuu	6
Kanta-Häme	11
Keski-Pohjanmaa	7
Keski-Suomi	22
Kymenlaakso	15
Lappi	25
Pirkanmaa	56
Pohjanmaa	28
Pohjois-karjala	22
Pohjois-Pohjanmaa	46
Pohjois-savo	32
Päijät-Häme	39
Satakunta	23
Uusimaa	74
Varsinais-Suomi	56
<b>Kaikki yhteensä</b>	<b>534</b>

Kyselyyn vastanneiden vuodeosastojen lukumäärät aluehallintovirastoittain on esitetty taulukossa 2.



**Taulukko 2.** Vastanneiden terveystieteiden vuodeosastojen lukumäärät aluehallintovirastoittain (534 vuodeosastoa)

Aluehallintovirasto	Yhteensä
Etelä-Suomen aluehallintovirasto	164
Itä-Suomen aluehallintovirasto	80
Lapin aluehallintovirasto	22
Lounais-Suomen aluehallintovirasto	59
Länsi- ja Sisä-Suomen aluehallintovirasto	155
Pohjois-Suomen aluehallintovirasto	54
<b>Kaikki yhteensä</b>	<b>534</b>

### Potilaspaikkojen lukumäärä

Kyselyyn vastanneiden terveystieteiden vuodeosastoilla oli yhteensä 16 541 potilaspaikkaa. Vastaushetkellä käytössä oli 16 009 paikkaa (97 % paikoista).

Osastoja pyydettiin vastaamaan siihen, montako 75 vuotta täyttänyttä potilasta (syntymävuosi 1935 tai aiempi) osastolla oli hoidossa vastaushetkellä. Heitä oli yhteensä 11 998, eli he käyttivät 75 % kaikista vastaushetkellä käytössä olleista potilaspaikoista. Toisin sanoen 25 % kaikista vuodeosastoilla hoidossa olleista potilaista oli alle 75-vuotiaita.

Osastoilla olevista, 75 vuotta täyttäneistä 50 % oli saanut pitkäaikaishoitopäätöksen, eli iäkkäistä potilaista 50 % oli muita kuin pitkäaikaishoitopotilaita. Toisella tavalla ilmaisten vuodeosastojen kaikista potilaista 38 % oli iäkkäitä potilaita, joilla oli pitkäaikaishoitopäätös, 37 % oli iäkkäitä potilaita ilman pitkäaikaishoitopäätöstä ja 25 % oli alle 75-vuotiaita.

### Iäkkäiden potilaiden toimintakyky

Potilaan asemasta ja oikeuksista annetun lain (785/1992) mukaan potilailla on oikeus laadultaan hyvään terveyden- ja sairaanhoitoon. Potilaiden tarvitseman avun määrä riippuu heidän sairauksistaan ja toimintakyvystään. Tavoitteena on ylläpitää toimintakykyä ja estää sen ennen aikainen heikkeneminen luomalla potilaille mahdollisuudet käyttää heidän jäljellä olevia voimavarojaan. Osastoilla ei siten tehdä jokapäiväisiä toimia iäkkään potilaan puolesta, vaan hänen annetaan toimia itse silloin kun hän pystyy; esimerkiksi ruokailla ruokapöydässä, viedä itse lusikka suuhun ja käydä wc:ssä.

Vuodeosastoilla hoidossa olleiden, 75 vuotta täyttäneiden potilaiden toimintakykyä selvitettiin kysymyksillä, jotka mittaavat suoriutumista jokapäiväisessä elämässä (liite 2). Itsenäisesti liikkumaan pystyvien (myös apuvälineen kanssa itsenäisesti liikkumaan pystyvien) osuus 75 vuotta täyttäneistä potilaista oli 35 %. Iäkkäistä potilaista 40 % oli täysin vuoteeseen hoidettavia (vuoteessa vähintään 22 tuntia/vuorokausi).

Itsenäisesti ruokailevien osuus 75 vuotta täyttäneistä oli 60 %, ja syömisessä autettavien (he tarvitsivat apua joko ruokailun aloittamisessa tai jatkuvaa valvontaa) osuus oli 40 %.

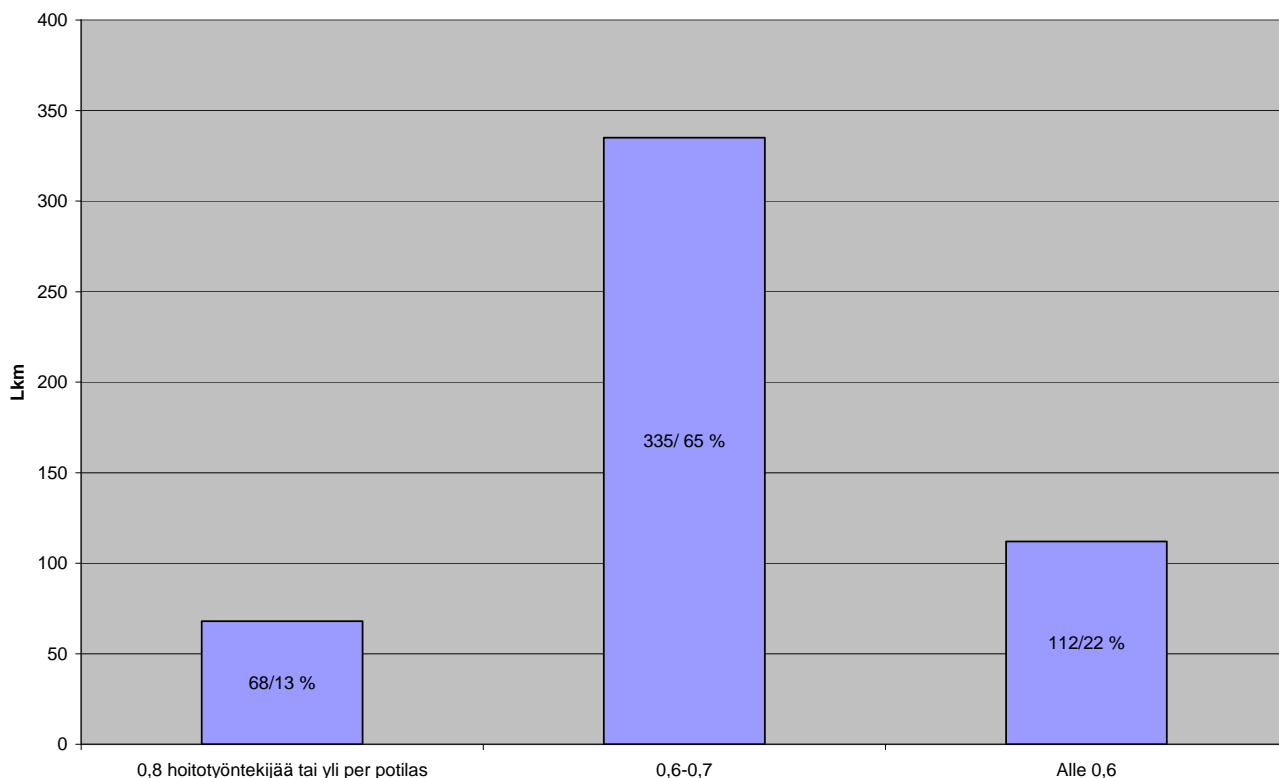
Vastausajankohtana vähintään keskivaikeasti muistihäiriöisiksi määriteltiin potilaat, joiden pistemäärä MMSE-testissä oli 20 tai vähemmän, tai CPS-testissä 3 tai enemmän. Vuodeosaston 75 vuotta täyttäneistä 59 % oli vastausten mukaan vähintään keskivaikeasti muistihäiriöisiä.

## Hoitohenkilöstön määrä

Kyselyssä tiedusteltiin terveyskeskusten vuodeosastojen hoitohenkilöstön lukumäärää siten laskettuna, kuin on ohjeistettu STM:n, Suomen Kuntaliiton ja Stakesin laatimassa Ikäihmisten palvelujen laatusuosituksessa (STM Julkaisuja 2008:3). Suosituksen mukaan terveyskeskusten vuodeosastoilla vähimmäismitoitus on 0,6 – 0,7 hoitohenkilöä/potilas/vrk lääketieteellistä hoitoa vaativien pitkäaikaishoidon potilaiden kohdalla, ja hyvä mitoitus on 0,8 hoitotyöntekijää/potilas/vrk. Potilaiden sairaanhoidolliset tarpeet ja toimintakyky, erityisesti muistihäiriöt ja käytösoireet, määrittävät sen, miten paljon hoitohenkilökuntaa osastolla on tarpeen olla ympäri vuorokauden. Lisäksi hoitoympäristön rakenteelliset puutteet aiheuttavat myös lisätarpeita henkilöstömitoituksessa.

Kyselyn luokitusastot olivat hyvä mitoituksen taso eli taso vähintään 0,8 hoitotyöntekijää/potilas/vrk, vähimmäismitoituksen taso 0,6-0,7 hoitotyöntekijää/potilas/vrk ja ikäihmisten palvelujen laatusuosituksen vähimmäismitoituksen alittava taso (alle 0,6 hoitotyöntekijää/potilas/vrk).

Vuodeosastoista 22 %:lla oli hoitohenkilöstömitoitus alle ikäihmisten palvelujen laatusuosituksen vähimmäistason (112 vuodeosastolla 515 vastanneesta, kuva 1). Tasolle 0,6-0,7 hoitotyöntekijää/potilas/vrk pääsi 65 % vuodeosastoista ja vähintään tasolle 0,8 hoitotyöntekijää/potilas/vrk 13 % vuodeosastoista. Kysymykseen jätti vastaamatta 21 vuodeosastoa (4 %).



**Kuva 1.** Hoitohenkilöstömitoitus vuodeosastoilla (515 vuodeosastoa)

Tämän kyselyn hoitohenkilöstömitoituksia arvioitaessa on huomioitava, että Suomen nykyisessä lainsäädännössä ei ole normia terveyskeskusten vuodeosastoja yleisestä (mm. akuuttihoitoon potilaiden) hoitohenkilöstömitoituksesta. Ikäihmisten palvelujen laatusuosituksessa esitetty hoitohenkilöstömitoitus koskee vanhusien ympärivuorokautista hoitoa vanhainkodeissa, tehostetun palvelun yksiköissä ja vanhuksia hoitavilla terveyskeskusten vuodeosastoilla. Laatusuosituksessa esitetty

mitoitus on suositus, eikä asiasta ole varsinaista normia. Kyselyyn vastanneiden vuodeosastojen 75 vuotta täyttäneistä potilaista 50 % oli saanut pitkäaikaishoitopäätöksen. Siten osastojen antamasta hoidosta suuri osa oli akuuttia hoitoa. Laatusuosituksen mukaan hoitohenkilöstömitoituksen pitää olla vähimmäistasoa korkeampi sellaisilla osastoilla, joilla muistihäiriötä sairastavien potilaiden osuus on suuri. Vastausten mukaan vuodeosastojen iäkkäistä potilaista (heitä oli 75 % kaikista potilaista) 59 % oli vähintään keskivaikeasti muistihäiriöisiä. Nämä kaikki yllä mainitut asiat huomioon ottaen vuodeosastokyselyn antama tieto hoitohenkilöstömitoituksesta on varsin huolestuttava.

Valviran ja AVlen vuonna 2010 sosiaalihuollon ympärivuorokautisille hoitoa ja hoivaa antaville yksiköille tekemässä kyselyssä saatiin tulos, että ikäihmisten laatusuosituksen mukainen hoitohenkilöstön vähimmäismäärä alittui 12 %:ssa yksiköitä (julkisista 17 %:ssa ja yksityisistä 8 %:ssa). Terveyskeskusten vuodeosastojen hoitohenkilöstömitoitus (22 % osastoista alle minimitason) oli siis selvästi huonompi kuin sosiaalihuollon ympärivuorokautista hoitoa antavissa yksiköissä.

### Koulutus

Kyselyssä tiedusteltiin, ovatko kaikki osastolla hoitohenkilöstöön kuuluvat terveydenhuollon ammattihenkilöitä. Vuodeosastoista 12 % (62 osastoa) vastasi, että osastolla potilaiden hoitoon osallistuvista kaikki eivät ole terveydenhuollon ammattihenkilöitä. Vuodeosastoista 20 (4 %) jätti vastaamatta tähän kysymykseen.

### Ruokailu

Kyselyssä tiedusteltiin, kuinka pitkä yötauko on illan viimeisen ja aamun ensimmäisen tarjotun aterian välillä (alle 11 tuntia vai 11 tuntia tai enemmän). Vuodeosastoista 86 % (442 osastoa) ilmoitti, että ruokailujen välinen yötauko oli 11 tuntia tai sitä pitempi (taulukko 3).

**Taulukko 3.** Illan viimeisen ja aamun ensimmäisen ruokailun välinen aika terveyskeskusten vuodeosastoilla (514 vuodeosastoa)

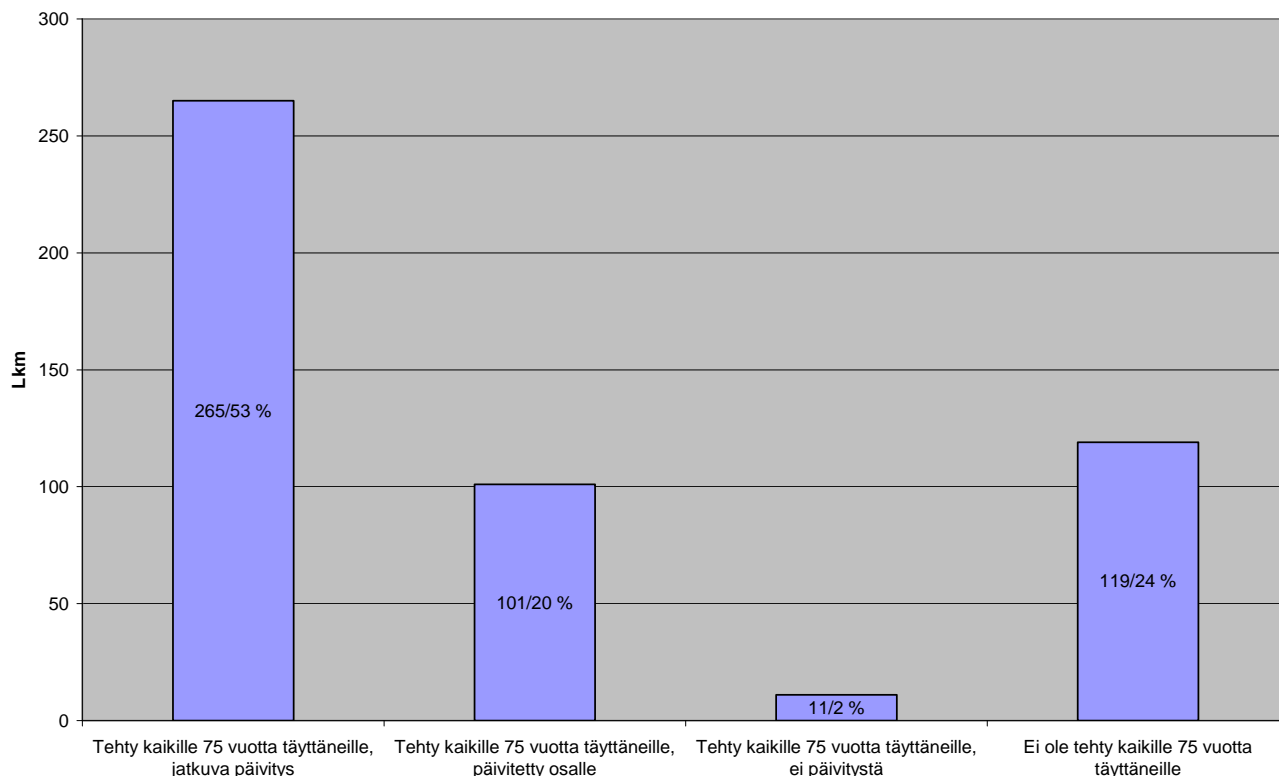
Yötauko potilaiden ruokailun välillä	Yhteensä
Alle 11 tuntia	72
11 tuntia tai yli	442
<b>Kaikki yhteensä</b>	<b>514</b>

Osastoista, joilla oli hoitohenkilöstömitoitus alle laatusuosituksen minimivaatimusten, 90 %:lla oli suositusta pitempi yötauko vanhusten ilta- ja aamuruokailujen välillä. Niillä osastoilla, joilla henkilöstömitoitus oli 0,6-0,7, oli 86 %:lla ja vähintään 0,8 mitoituksen osastoilla 79 %:lla suositusta pitempi yötauko ruokailujen välillä.

### Hoito- ja palvelusuunnitelma

Valvira tiedusteli terveyskeskusten vuodeosastoilta myös potilaan tutkimuksia ja hoitoa ohjaavan hoito- ja palvelusuunnitelman laatimisesta (kuva 2). Potilaan asemasta ja oikeuksista annetun lain mukaan terveyden- ja sairaanhoitoa annettaessa on tarvittaessa laadittava tutkimusta, hoitoa ja lääkinnällistä kuntoutusta koskeva tai muu vastaava suunnitelma. Akuuttihoitopotilaille ei lyhyen hoitojakson takia aina laadita hoito- ja palvelusuunnitelmaa. Vuodeosastoista 54 %:lla hoito- ja palvelusuunnitelma oli tehty kaikille 75 vuotta täyttäneille potilaille ja sitä päivitettiin jatkuvasti. Sen sijaan 20 %:lla suunnitelma oli tehty kaikille 75 vuotta täyttäneille, mutta ne oli päivitetty vain osalle, 2 %:lla suunnitelma oli tehty kaikille 75 vuotta täyttäneil-

le mutta niitä ei ollut päivitetty ja 24 %:lla hoito- ja palvelusuunnitelmaa ei ollut tehty kaikille.



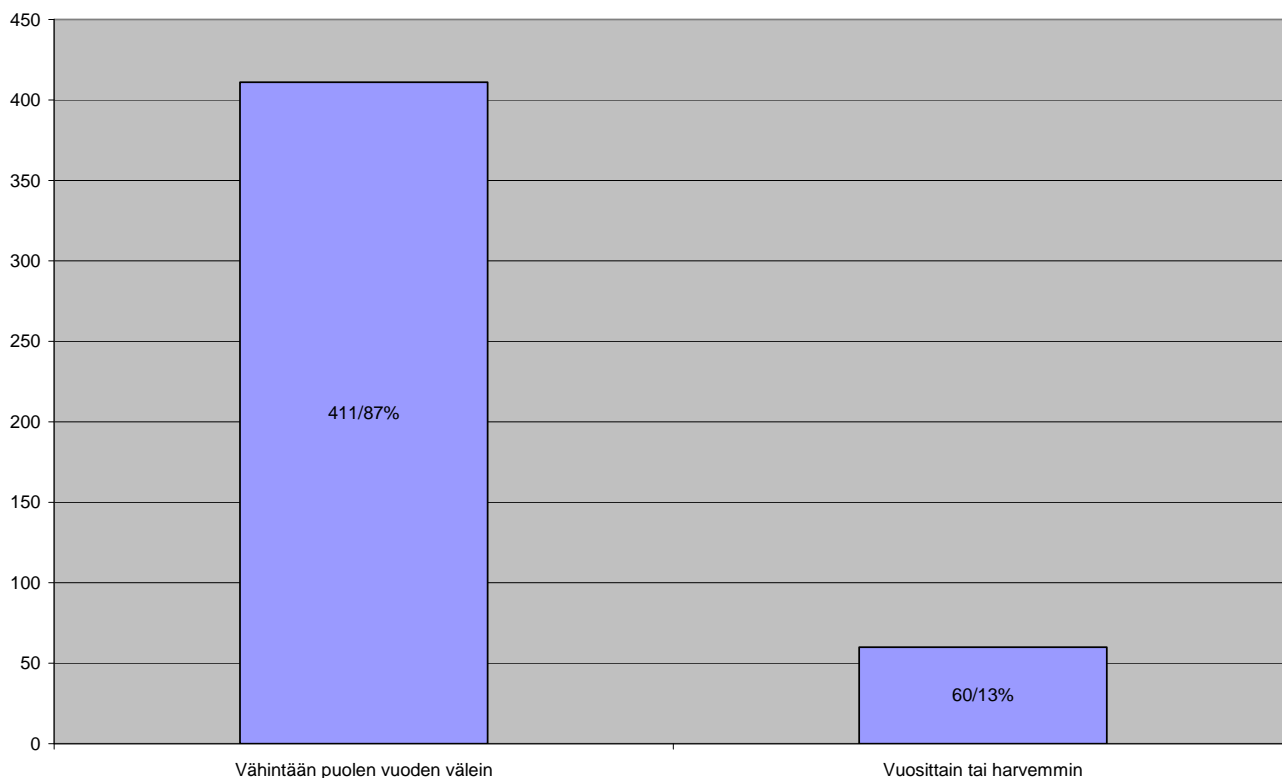
**Kuva 2.** Hoito- ja palvelusuunnitelmien laatiminen ja päivitys 75 vuotta täyttäneille potilaille (496 vuodeosastoa)

### Lääkehoitosuunnitelma

Sosiaali- ja terveysministeriön oppaan ”Turvallinen lääkehoito” (STM oppaita 2005:32) mukaan jokaisella vuodeosastolla on oltava kirjallinen lääkehoitosuunnitelma. Valviran kyselyn mukaan 3 % vuodeosastoista ei ollut laatinut tällaista suunnitelmaa.

### Lääkityksen tarkistus

lääkäillä potilailla on usein runsaasti erilaisia lääkkeitä käytössään, ja lääkkeiden yhteensopivuuden ja mahdollisten haittavaikutusten huolellinen ja säännöllinen arviointi on erittäin tärkeää. Pitkäaikaishoidossa olleiden potilaiden lääkitys oli tarkistettu potilaskohtaisesti 87 %:lla vuodeosastoista vähintään puolen vuoden välein. 13 %:lla lääkitys tarkistettiin kerran vuodessa tai sitä harvemmin (kuva 3).



**Kuva 3.** Pitkäaikaishoidossa olleiden potilaiden lääkityksen tarkistustiheys (471 vuodeosastoa)

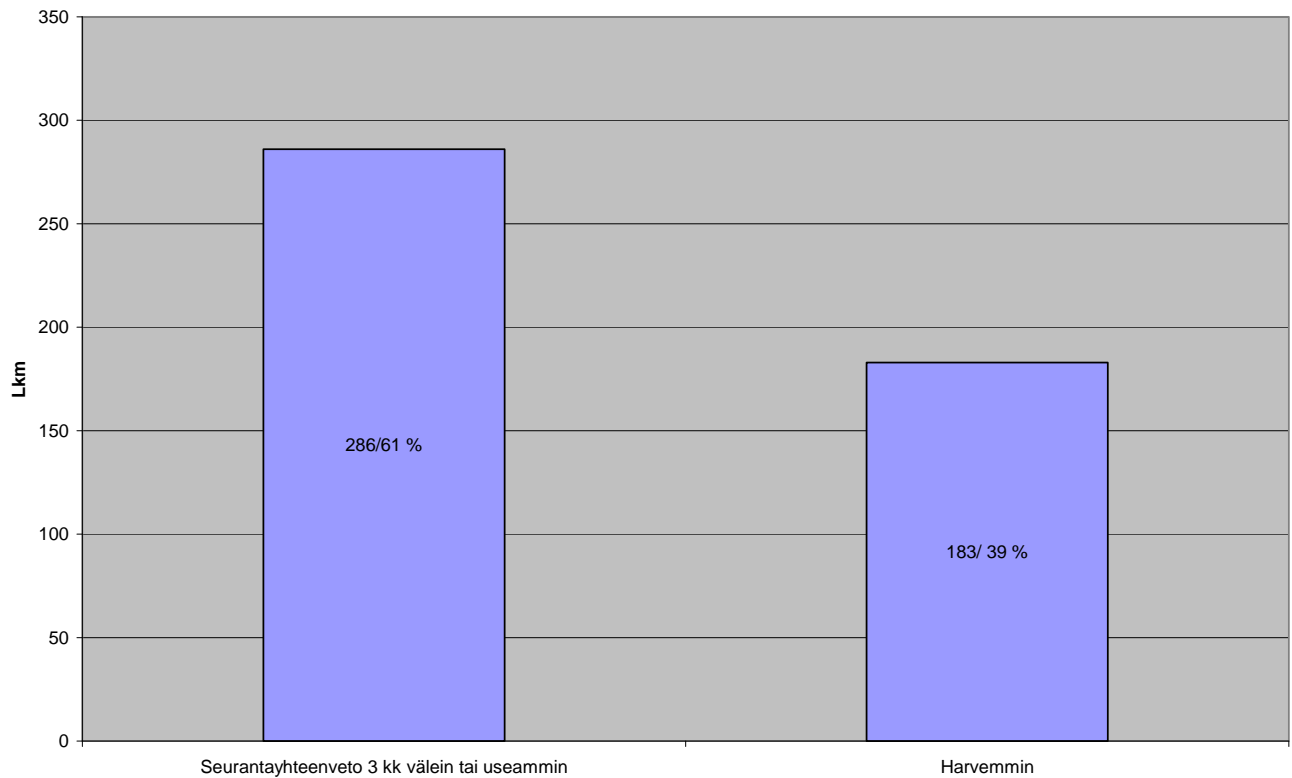
### Huonetilat

Terveyskeskusten kyselyyn vastanneilla vuodeosastoilla hoidettiin runsaasti akuuttihoitoon potilaita ja muitakin kuin pitkäaikaishoidon potilaita. Heidän tilansa seuraamista varten saattaa olla hyötyä siitä, että potilaat on sijoitettu useamman hengen huoneisiin. Ikäihmisten palvelujen laatusuosituksessa esitetään huonetilastandardi vanhusten pitkäaikaishoitoon, eikä sitä voida sellaisenaan soveltaa akuuttihoitoon antaviin terveyskeskusten vuodeosastoihin.

Kyselyn tulosten mukaan vuodeosastoista 60 %:lla (309 vuodeosastolla) oli käytössään neljän hengen tai sitä useamman hengen potilashuoneita.

### Lääkärin merkinnät potilasasiakirjoihin

Elokuussa 2009 voimaan tulleessa potilasasiakirjoista annetussa asetuksessa säädetään, että lääkärin on tehtävä potilasasiakirjoihin kirjaukset pitkäaikaishoidossa olevan potilaan tilasta vähintään kolmen kuukauden välein, osana potilaan tilan arviointia ja seurantaa. Kyselyvastausten mukaan 39 %:ssa vuodeosastoja lääkärit tekivät kuitenkin kirjauksia harvemmin kuin asetus määrää (kuva 4).



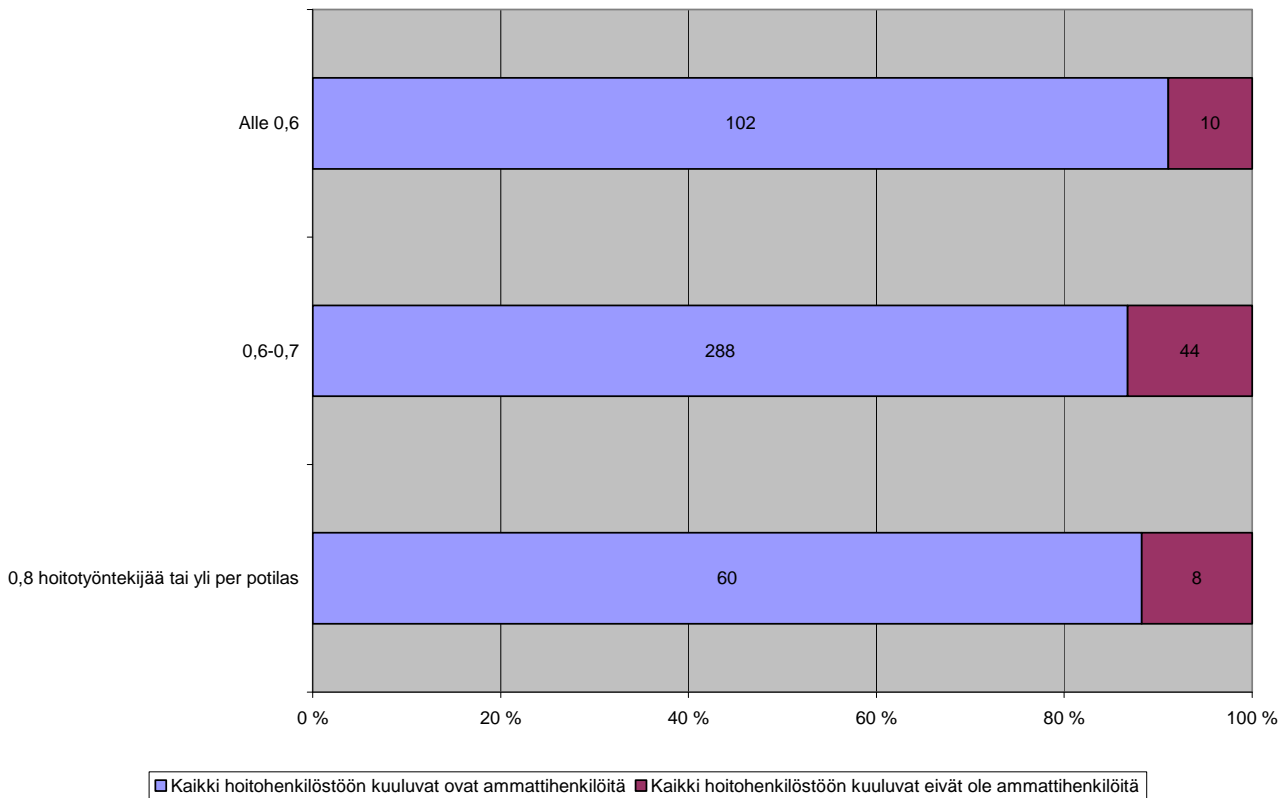
**Kuva 4.** Lääkärin potilasasiakirjakirjausten tiheys vuodeosastoilla (469 vuodeosasto)

#### **Tietosuojavastaava**

Tietosuojavastaava oli nimetty 93 %:ssa terveyskeskusten vuodeosastoja.

#### **Hoitohenkilöstömitoitus ja koulutustaso**

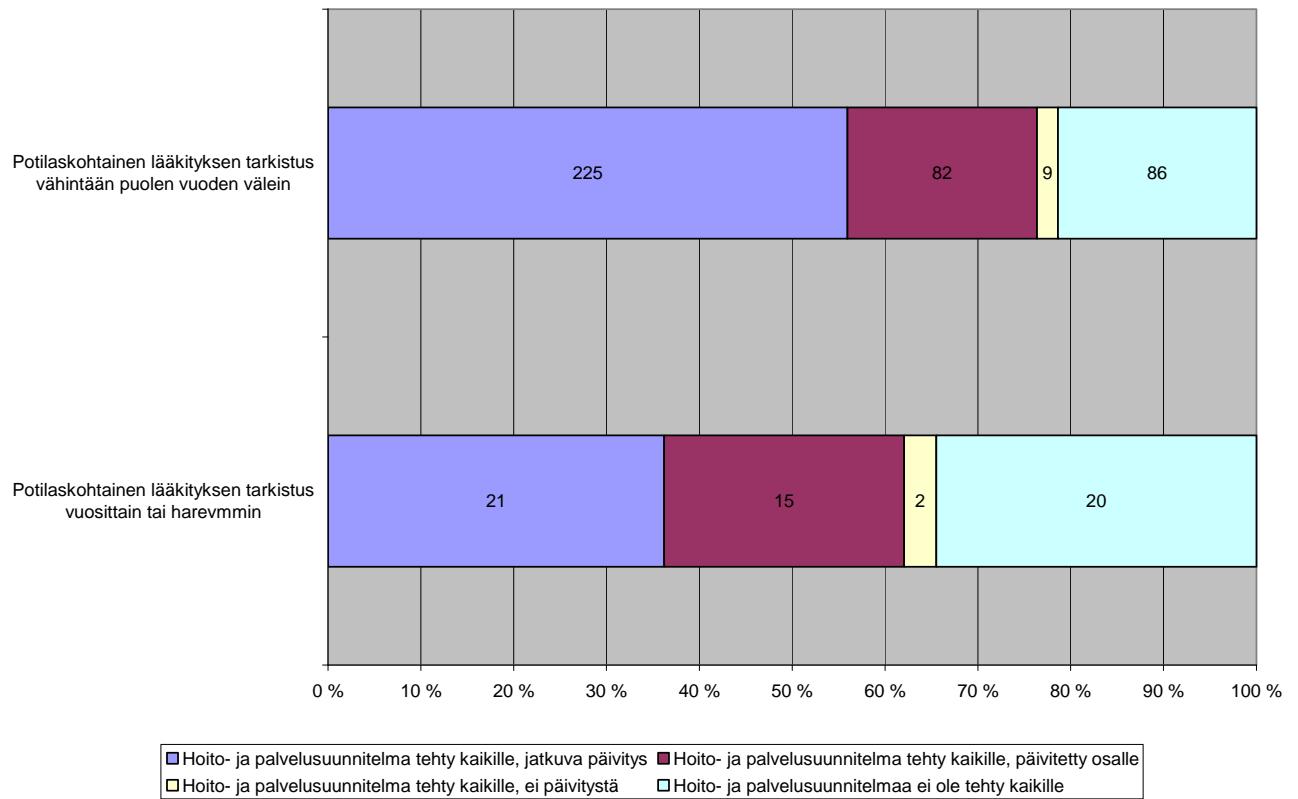
Alle hoitohenkilöstömitoituksen minimitason (alle 0,6 hoitotyöntekijää/potilas/vrk) osastoista 9 % :lla kaikki hoitohenkilöstöstä eivät olleet terveydenhuollon ammattihenkilöitä (kuva 5). Parhaimman henkilöstömitoituksen osastoista vastaava prosenttiluku oli 12 %.



**Kuva 5.** Hoitohenkilökunnan mitoitus ja koulutustaso (512 vuodeosastoa). Kuvan luokituksessa on esitetty tieto siitä, ovatko kaikki hoitohenkilöstöön kuuluvat terveydenhuollon ammattihenkilöitä vai ei.

**Hoito- ja palvelusuunnitelma ja lääkityksen tarkistustiheys**

Osastoilla, joilla hoito- ja palvelusuunnitelmaa ei ollut tehty kaikille, oli myös huonoin tulos pitkäaikaishoidossa olevien potilaiden lääkitysten tarkistuksessa (kuva 6).

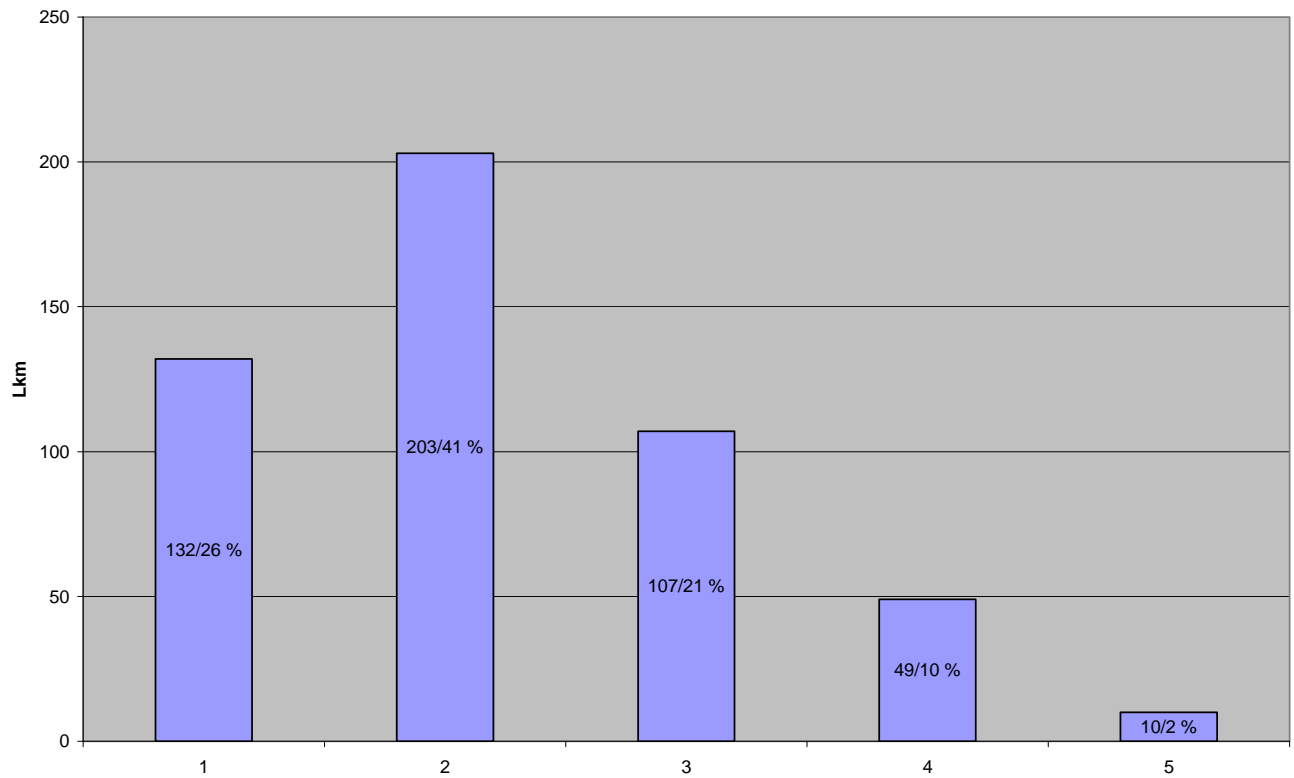


**Kuva 6.** Hoito- ja palvelusuunnitelmien päivitys ja yksilökohtainen lääkityksen tarkistus (460 vuodeosastoa)

### Kriittisten pisteiden jakaumat vuodeosastoilla

Kuvassa 6 tarkastellaan sitä, miten monella vuodeosastolla esiintyi samanaikaisesti useita puutteita. Tarkasteluun otettiin kuusi niin sanottua kriittistä pistettä: hoitohenkilöstön määrä, terveydenhuollon ammattihenkilön koulutus (kaikilla osastolla on/ei), ruokailun yötauco, hoito- ja palvelusuunnitelman laatiminen, potilaskohtaisen lääkityksen tarkistustiheys ja osaston huonekoot (osastolla käytössä vähintään neljän hengen huoneita).





**Kuva 7.** Kysymysten 22-25, 27 ja 33 (6 ns. kriittistä kysymystä) vastausten summan jakaantuminen vuodeosastoilla lukumäärinä ja prosentteina (N=501). (Pisteen saa, jos on valinnut huonoimman vaihtoehdon kriittistä pistettä koskevaan kysymykseen. Maksimipistemäärä on täten 6.)

Liite 1 Kyselylomake terveyskeskusten vastaaville lääkäreille

Arvoisa terveyskeskuksen vastaava lääkäri,

Sosiaali- ja terveysalan lupa- ja valvontavirasto (Valvira) ohjaa ja valvoo yhdessä aluehallintovirastojen kanssa terveyskeskusten toimintaa. Kunnan/kuntayhtymän ja yhteistoiminta-alueen viranomainen on velvollinen pyynnöstä antamaan maksutta Valviralle sen tehtävien suorittamiseksi tarpeelliset tiedot (laki Sosiaali- ja terveysalan lupa- ja valvontavirastosta 669/2008 6 §).

Valvira kerää tietoja kaikkien terveyskeskusten vuodeosastoilla hoidettavien vanhuspotilaiden hoidosta. Tietoja tarvitaan Valviran ja aluehallintovirastojen aloittaman vanhustenhuollon tehostetun valvonnan pohjaksi. Alla olevan linkin kautta vuodeosastolla päästään vastaamaan valvontakyselyyn. Jokainen vuodeosasto vastaa erikseen kyselyyn.

Pyydämme, että vastaavana lääkärinä huolehditte siitä, että tämä saatekirje lähtee jokaiselle vuodeosastolle, ja että jokainen osasto vastaa kyselyyn viimeistään 22.12.2010. Valvira tulee lähettämään osastoille uusintakyselyn, jos vastauksia tähän kyselyyn ei ole saatu. Kyselyyn liittyvät tiedustelut voi lähettää osoitteeseen vanhustenhuolto@valvira.fi Tarvittaessa lisätietoja antavat myös ylilääkäri Sari Anttila, 09-7729 2137, sari.anttila@valvira.fi kehittämispäällikkö Hanna Ahonen, 09-7729 2492, GSM 050-5535 539, hanna.ahonen@valvira.fi assistentti Mikko Kareinen, 09-7729 2464, mikko.kareinen@valvira.fi

Linkki vuodeosastokyselyyn:

<http://www.webropol.com/P.aspx?id=493499&cid=127718772>

Ett svenskspråkigt följebrev finns i slutet av detta meddelande.

Terveyskeskuksen vastaavaa lääkäriä pyydämme lisäksi vastaamaan alla oleviin kysymyksiin viimeistään 22.12.2010. Kyselyyn liittyvät tiedustelut voi lähettää osoitteeseen vanhustenhuolto@valvira.fi

1. Tarkistuksia varten pyydämme merkitsemään tähän nimenne ja sähköpostiosoitteenne.

vastaavan lääkärin nimi

virka-asema

sähköpostiosoite

2. Mihin sähköpostiosoitteisiin lähetätte vuodeosastojen valvontakyselyt (vastauksen saamisen tarkistamista varten):

3. Terveyskeskuksenne virallinen nimi

4. Terveyskeskukseenne kuuluvat kunnat

5. Terveyskeskuksenne vuodeosastoille hoitoon jonottavien 75 vuotta täyttäneiden yhteismäärä

(v. 1935 tai aiemmin syntyneet)

Lkm

6. Vuodeosastoiltanne muualle jonottavien 75 v täyttäneiden yhteismäärä

Lkm

Lähetätkää täytetty lääkärikysely osoitteeseen vanhustenhuolto@valvira.fi

Lämpimästi kiittäen

Katariina Rautalahti  
Johtaja  
Ohjausosasto

Lisätietoja antavat tarvittaessa myös:

ylilääkäri Sari Anttila, 09-7729 2137, sari.anttila@valvira.fi

kehittämispäällikkö Hanna Ahonen, 09-7729 2492, GSM 050-5535 539, hanna.ahonen@valvira.fi

assistentti Mikko Kareinen, 09-7729 2464, mikko.kareinen@valvira.fi

Ärade ansvariga läkare vid hälsocentralen,

Tillstånds- och tillsynsverket för social- och hälsovården (Valvira) styr och övervakar tillsammans med regionalförvaltningsverken hälsocentralernas verksamhet. Myndigheterna i kommunerna/ samkommunerna och samarbetsområdena är skyldiga att på begäran avgiftsfritt ge de upplysningar som Valvira behöver för att utföra sina uppgifter (se 6 § lagen om Tillstånds- och tillsynsverket för social- och hälsovården (669/2008)).

Valvira insamlar uppgifter om alla äldre patienter som vårdas på hälsocentralernas vårdavdelningar. Uppgifterna behövs som underlag för den intensifierade tillsyn över åldringsvården, som Valvira och regionalförvaltningsverken inlett. Via länken nertill kan man på en vårdavdelning svara på tillsynsenkäten. Varje vårdavdelning svarar på enkäten separat.

Vi ber att Ni som ansvarig läkare ser till att detta följbrev sänds till alla vårdavdelningar och att varje avdelning svarar på enkäten senast 22.12. 2010. Valvira kommer att sända en ny enkät till avdelningen, om enkäten inte nu besvaras. Förfrågningar om enkäten kan riktas till adressen vanhustenhuolto@valvira.fi Vid behov ges tilläggsuppgifter av

överläkare Sari Anttila, 09-7729 2137, sari.anttila@valvira.fi

utvecklingschef Hanna Ahonen, 09-7729 2492, GSM 050-5535 539, hanna.ahonen@valvira.fi

assistent Mikko Kareinen, 09-7729 2464, mikko.kareinen@valvira.fi

LÄNK TILL ENKÄTEN FÖR VÅRDAVDELNINGARNA:

<http://www.webropol.com/P.aspx?id=493499&cid=127718772>

Vi ber dessutom att den ansvariga läkaren vid hälsocentralen svarar på följande frågor senast 22.12. 2010. Förfrågningar om enkäten kan riktas till adressen vanhustenhuolto@valvira.fi

1. Vi ber Er fylla i här Ert namn och Er epostadress för eventuella kontroller  
Namn på ansvarig läkare  
Tjänsteställning  
Epostadress
2. Till vilka epostadresser kommer Ni att sända enkäten för vårdavdelningarna (uppgiften behövs för att kontrollera att svaren kommer fram) :
3. Det officiella namnet på Er hälsocentral
4. De kommuner som hör till området för Er hälsocentral
5. Antalet 75 år fyllda personer som befinner sig i kö för vård vid vårdavdelningarna på Er hälsocentral (personer födda år 1935 eller tidigare)  
Antal
6. Antalet 75 år fyllda personer som befinner sig på Era vårdavdelningar i kö för vård annorstädes  
Antal

SÄND DEN IFYLLEDA LÄKARENKÄTEN TILL ADRESSEN vanhustenhuolto@valvira.fi

Ett varmt tack

Katariina Rautalahti  
Chef  
Styrningsavdelningen

Vid behov ges tilläggsuppgifter även av:

överläkare Sari Anttila, 09-7729 2137, sari.anttila@valvira.fi

utvecklingschef Hanna Ahonen, 09-7729 2492, GSM 050-5535 539, hanna.ahonen@valvira.fi

assistent Mikko Kareinen, 09-7729 2464, mikko.kareinen@valvira.fi

# Kysely terveyskeskuksen vuodeosastoilla hoidettavien 75 vuotta täyttäneiden hoidosta / En enkät om vården av 75 år fyllda personer som vårdas på vårdavdelningen vid en hälsocentral



**Valvira**  
Sosiaali- ja terveysalan  
lupa- ja valvontavirasto

Vastauslomake täytetään erikseen jokaisesta terveyskeskuksen vuodeosastosta. Olkaa hyvä ja vastatkaa kaikkiin kysymyksiin viimeistään 22.12.2010, jotta vältymme täydentävältä kyselyltä.

Halutessanne voitte ensin tulostaa lomakkeen, merkitä luvut ja prosentit ja sitten täyttää sähköisen kyselyn.

Varje vårdavdelning på hälsocentralen fyller i enkätblanketten separat. Var god och besvara alla frågor senast 22.12.2010 för att undvika kompletterande enkät.

Om ni så önskar, kan Ni först skriva ut blanketten, fylla i tal och procentsatser och därefter fylla i den elektroniska enkäten.

## 1) Kunnan nimi / Namnet på kommunen

Valitse / Välj

## 2) Terveyskeskuksen yhteystiedot / Kontaktuppgifter för hälsocentralen

Terveyskeskuksen nimi / Namn på hälsocentralen	Osoite / Adress	Puhelinnumero / Telefonnummer	Sähköpostiosoite / Epostadress
<input type="text"/>	<input type="text"/>	<input type="text"/>	<input type="text"/>

## 3) Maakunta / Landskap

Valitse / Välj

## 4) Aluehallintovirasto, jonka alueella toimii / Det regionalförvaltningsverk inom vars område verksamheten försiggår

Valitse / Välj

## 5) Vastaaajan yhteystiedot / Kontaktuppgifter för den person som svarar på enkäten

Nimi / Namn	Virka-asema / Tjänsteställning	Puhelinnumero / Telefonnummer	Sähköpostiosoite / Epostadress
<input type="text"/>	<input type="text"/>	<input type="text"/>	<input type="text"/>

## 6) Virallinen potilaspaiikkojen lukumäärä osastolla / Det officiella antalet vårdplatser på er avdelning

Lkm / Antal

## 7) Potilaspaiikkoja osastolla käytössä vastaushetkellä / Antalet vårdplatser som är i bruk då enkäten besvaras

Lkm / Antal

## 8) 75 vuotta täyttäneiden (syntymävuosi 1935 tai aiempi) potilaiden lukumäärä / Antalet 75 år fyllda patienter (personer födda år 1935 eller tidigare)

Lkm / Antal	Mahdollinen lisäselvitys / Eventuell tillägsutredning
<input type="text"/>	<input type="text"/>

## 9) 75 vuotta täyttäneiden prosenttiosuus kaikista osastolla olevista potilaista / Andelen 75 år fyllda av alla patienter på avdelning, uttryckt i procent

%

## 10) 75 vuotta täyttäneitä pitkäaikaishoitopäätöksen saaneita osastolla / Antalet 75 år fyllda patienter på avdelningen som erhållit långvårdsbeslut

Lkm / Antal

## 11) 75 vuotta täyttäneiden pitkäaikaishoitopäätöksen saaneiden prosenttiosuus kaikista osastolla olevista 75 vuotta täyttäneistä / Andelen av alla 75 år fyllda patienter på avdelningen som erhållit långvårdsbeslut, uttryckt i procent

%

## 12) Itsenäisesti liikkuvien 75 vuotta täyttäneiden lukumäärä (myös apuvälineen kanssa itsenäisesti liikkuvat) / Antalet 75 år fyllda patienter som kan röra sig självständigt (även patienter som kan röra sig självständigt med hjälpmedel)

Lkm / Antal

13) Itsenäisesti liikkuvien 75 vuotta täyttäneiden prosenttiosuus kaikista osastolla olevista 75 vuotta täyttäneistä / Andelen av alla 75 år fyllda patienter på avdelningen som kan röra sig självständigt, uttryckt i procent

%

14) Vuoteeseen hoidettavien 75 vuotta täyttäneiden lukumäärä (vuoteessa vähintään 22 t/vrk) / Antalet 75 år fyllda som bör vårdas i bädd (i bädden minst 22h/dygn)

Lkm / Antal

15) Vuoteeseen hoidettavien 75 vuotta täyttäneiden prosenttiosuus kaikista osastolla olevista 75 vuotta täyttäneistä / Andel av alla 75 år fyllda patienter på avdelningen som bör vårdas i bädd, uttryckt i procent

%

16) Itsenäisesti ruokailevien 75 vuotta täyttäneiden lukumäärä (ruoka tuodaan valmiiksi annosteltuna eteen) / Antalet 75 år fyllda som kan äta på egen hand (maten bärs fram färdigt portionerad)

Lkm / Antal

17) Itsenäisesti ruokailevien 75 vuotta täyttäneiden prosenttiosuus kaikista osastolla olevista 75 vuotta täyttäneistä / Andelen av alla 75 år fyllda patienter på avdelningen som kan äta på egen hand, uttryckt i procent

%

18) Syömisessä autettavien 75 vuotiaiden lukumäärä (tarvitsevat apua joko ruokailun aloittamisessa tai jatkuvaa valvontaa) / Antalet 75 år fyllda som behöver hjälp med att äta (behöver antingen hjälp med att kunna börja äta eller en kontinuerling uppsikt)

Lkm / Antal

19) Syömisessä autettavien 75 vuotta täyttäneiden prosenttiosuus kaikista osastolla olevista 75 vuotta täyttäneistä / Andelen av alla 75 år fyllda patienter på avdelningen som behöver hjälp med att äta, uttryckt i procent

%

20) Vastausajankohtana vähintään keskivaikeasti muistihäiriöisten 75 vuotta täyttäneiden lukumäärä / Antalet 75 år fyllda med minst medelsvåra minnesstörningar vid tidpunkten för enkäten

Pistemäärä MMSE-testissä 20 tai alle, tai CPS-testissä 3 tai yli / Antal poäng i MMSE-testet 20 eller mindre, eller i CPS-testet 3 eller över Antal

Lkm / Antal

21) Vastausajankohtana vähintään keskivaikeasti muistihäiriöisten 75 vuotta täyttäneiden prosenttiosuus kaikista osastolla olevista 75 vuotta täyttäneistä / Andelen av alla 75 år fyllda patienter på avdelningen med minst medelsvåra minnesstörningar, uttryckt %

%

22) Hoitohenkilöstömitoitus osastolla / Dimensioneringen av avdelningens vårdpersonal

Mitoitus lasketaan ikäihmisten palvelujen laatusuosituksen mukaisesti, pitkäaikaishoito, STM Julkaisuja 2008:3 / Dimensioneringen uträknas enligt kvalitetsrekommendationen om tjänster för äldre, långtidsvården, i SHM:s Publikationer 2008:3

0,8 hoitotyöntekijää tai yli per potilas / 0.8 eller mer vårdarbetare per patient  0,6-0,7  Alle 0,6 / Under 0,6

23) Ovatko kaikki hoitohenkilöstöön kuuluvat terveydenhuollon ammattihenkilöt? / Är alla inom vårdpersonalen yrkesutbildade personer inom hälso- och sjukvården?

Ovat / Ja  Eivät ole / Nej

24) Yötauko potilaiden ruokailun välillä / Nattpausen mellan patientmåltiderna varar

Alle 11 tuntia / Under 11 timmar  11 tuntia tai yli / 11 timmar eller mer

25) Hoito- ja palvelusuunnitelma / En vård- och serviceplan

Tehty kaikille 75 vuotta täyttäneille, jatkuva päivitys / Uppgjord för alla 75 år fyllda, med en kontinuerlig uppdatering  Tehty kaikille 75 vuotta täyttäneille, päivitetty osalle / Uppgjord för alla 75 år fyllda, uppdaterad för en del patienter  Tehty kaikille 75 vuotta täyttäneille, ei päivitystä / Uppgjord för alla 75 år fyllda, ingen uppdatering  Ei ole tehty kaikille 75 vuotta täyttäneille / Ikke uppgjord för alla 75 år fyllda

26) Kirjallinen lääkehoitosuunnitelma osastolla / En skriftlig plan för läkemedelsbehandlingen på avdelningen

STM oppaita 2005:32 / SHM:s Handböcker 2005:32

On olemassa / Är tillgänglig  Puuttuu / Fattas

27) Potilaskohtainen lääikityksen tarkistus pitkäaikaishoidossa olevilla potilailla / En individuell kontroll av läkemedelsbehandlingen av patienter i långtidsvård

- Vähintään puolen vuoden välein / Minst en gång per ett halvt år  Vuosittain / Årligen  Harvemmin / Med längre intervaller

28) Yhden hengen potilashuoneiden lukumäärä vuodeosastolla / Antalet patientrum för en person på avdelningen

Lkm / Antal

29) Yhden hengen huoneiden prosenttiosuus kaikista potilashuoneista / Andelen patientrum för en person av alla patientrum, uttryckt i procent

%

30) Kahden ja kolmen hengen potilashuoneiden kokonaislukumäärä vuodeosastolla / Antalet patientrum för två eller tre personer på avdelningen

Lkm / Antal

31) Kahden ja kolmen hengen huoneiden prosenttiosuus kaikista potilashuoneista / Andelen patientrum för två eller tre personer av alla patientrum på avdelningen, uttryckt i procent

%

32) Neljän tai useamman hengen potilashuoneiden lukumäärä vuodeosastolla / Antalet patientrum för fyra eller flera personer på avdelningen

Lkm / Antal

33) Neljän tai useamman hengen huoneiden prosenttiosuus kaikista potilashuoneista / Andelen patientrum för fyra eller flera personer av alla patientrum på avdelningen, uttryckt i procent

%

Tarkituslaskusta huomaatte, että kysymysten 29, 31 ja 33 prosenttien summan tulee olla 100%. / Vid en kontrollräkning upptäcker Ni att summan av procenten i frågorna 29, 31 och 33 bör vara 100%.

34) Terveyskeskuksen tietosuojavastaava / En datasäkerhetsansvarig på hälsocentralen

- On nimetty / Har utnämnts  Ei ole nimetty / Har icke utnämnts

35) Lääkärin kirjaukset potilasasiakirjoihin pitkäaikaishoidossa olevilla potilailla / Läkarens anteckningar i journalhandlingarna för patienter i långvård

- Seurantayhteenveto 3 kk välein tai useammin / Ett sammandrag över uppföljningen med 3 månaders intervaller eller oftare  Harvemmin / Med längre intervaller

36) Mahdollisia lisätietoja / Eventuella tilläggsuppgifter

Kiitos vastauksistanne! / Tack för era svar!

Lähetä-painikkeen painamisen jälkeen saatte vastauksistanne yhteenvedon, jonka voitte halutessanne tulostaa. / Efter att Ni tryckt på Sänd-knappen får Ni ett sammandrag över svaren, som kan skrivas ut.

Lähetä



## Liite 3 Vuodeosastojen vastaustietoja aluehallintovirastoittain

**Taulukko 4.** Terveyskeskusten osastot, joissa hoitohenkilöstömitoitus on alle 0,6 työntekijää/potilas/vrk, jaoteltuina AVIttain (N=515).

Aluehallintovirasto, jonka alueella toimii	Hoitohenkilöstömitoitus osastolla alle 0,6	Aluehallintovirasto	Hoitohenkilöstömitoitus osastolla alle 0,6
Länsi- ja Sisä-Suomen aluehallintovirasto	37	Länsi- ja Sisä-Suomen aluehallintovirasto	33 %
Etelä-Suomen aluehallintovirasto	35	Etelä-Suomen aluehallintovirasto	32 %
Itä-Suomen aluehallintovirasto	22	Itä-Suomen aluehallintovirasto	20 %
Lapin aluehallintovirasto	8	Lapin aluehallintovirasto	7 %
Lounais-Suomen aluehallintovirasto	5	Lounais-Suomen aluehallintovirasto	5 %
Pohjois-Suomen aluehallintovirasto	4	Pohjois-Suomen aluehallintovirasto	4 %
Kaikki yhteensä	111	Yhteensä	101 %

**Taulukko 5.** Terveyskeskusten osastot, joissa kaikki hoitohenkilökuntaan kuuluvat eivät ole terveydenhuollon ammattihenkilöitä, jaoteltuina AVIttain (N=516).

Aluehallintovirasto, jonka alueella toimii	Kaikki hoitohenkilökuntaan kuuluvat eivät terveydenhuollon ammattihenkilöitä	Aluehallintovirasto	Kaikki hoitohenkilökuntaan kuuluvat eivät terveydenhuollon ammattihenkilöitä
Länsi- ja Sisä-Suomen aluehallintovirasto	17	Länsi- ja Sisä-Suomen aluehallintovirasto	28 %
Itä-Suomen aluehallintovirasto	15	Etelä-Suomen aluehallintovirasto	24 %
Lounais-Suomen aluehallintovirasto	11	Itä-Suomen aluehallintovirasto	18 %
Pohjois-Suomen aluehallintovirasto	10	Lapin aluehallintovirasto	16 %
Etelä-Suomen aluehallintovirasto	7	Lounais-Suomen aluehallintovirasto	11 %
Lapin aluehallintovirasto	2	Pohjois-Suomen aluehallintovirasto	3 %
Kaikki yhteensä	62	Yhteensä	100 %

**Taulukko 6.** Terveyskeskusten osastot, joissa yötauko ruokailujen välillä on 11 tuntia tai yli, jaoteltuna AVIttain (N=514).

Aluehallintovirasto, jonka alueella toimii	Yötauko 11 tuntia tai yli	Aluehallintovirasto	Yötauko 11 tuntia tai yli
Etelä-Suomen aluehallintovirasto	140	Länsi- ja Sisä-Suomen aluehallintovirasto	32 %
Länsi- ja Sisä-Suomen aluehallintovirasto	125	Etelä-Suomen aluehallintovirasto	28 %
Itä-Suomen aluehallintovirasto	70	Itä-Suomen aluehallintovirasto	16 %
Pohjois-Suomen aluehallintovirasto	46	Lapin aluehallintovirasto	10 %
Lounais-Suomen aluehallintovirasto	42	Lounais-Suomen aluehallintovirasto	10 %
Lapin aluehallintovirasto	18	Pohjois-Suomen aluehallintovirasto	4 %
Kaikki yhteensä	441	Yhteensä	100 %



**Taulukko 7.** Terveyskeskusten osastot, joissa potilaskohtainen lääkityksen tarkistus pitkäaikais- hoidossa oleville potilaille tehdään vain vuosittain tai sitä harvemmin, jaoteltuna AVIttain (N=471).

Aluehallintovirasto	Tarkistus vuosittain tai harvemmin	Aluehallintovirasto	Tarkistus vuosittain tai harvemmin
Lounais-Suomen aluehallintovirasto	20	Lounais-Suomen aluehallintovirasto	34 %
Etelä-Suomen aluehallintovirasto	16	Etelä-Suomen aluehallintovirasto	27 %
Länsi- ja Sisä-Suomen aluehallintovirasto	14	Länsi- ja Sisä-Suomen aluehallintovirasto	23 %
Itä-Suomen aluehallintovirasto	5	Itä-Suomen aluehallintovirasto	8 %
Lapin aluehallintovirasto	3	Lapin aluehallintovirasto	5 %
Pohjois-Suomen aluehallintovirasto	2	Pohjois-Suomen aluehallintovirasto	3 %
Yhteensä	60	Yhteensä	100 %

**Taulukko 8.** Terveyskeskusten osastot, joissa kaikille vähintään 75 vuotta täyttäneille ei ole laadittu hoito- ja palvelusuunnitelmaa, jaoteltuna AVIttain (N=496).

4. Aluehallintovirasto, jonka alueella toimii	Kaikilla väh. 75 v täyttäneillä ei hoito- ja palvelusuunnitelmaa	Aluehallintovirasto	Kaikilla väh. 75 v täyttäneillä ei hoito- ja palvelusuunnitelmaa
Länsi- ja Sisä-Suomen aluehallintovirasto	48	Länsi- ja Sisä-Suomen aluehallintovirasto	39 %
Etelä-Suomen aluehallintovirasto	27	Etelä-Suomen aluehallintovirasto	23 %
Itä-Suomen aluehallintovirasto	21	Itä-Suomen aluehallintovirasto	18 %
Pohjois-Suomen aluehallintovirasto	9	Pohjois-Suomen aluehallintovirasto	8 %
Lapin aluehallintovirasto	7	Lapin aluehallintovirasto	6 %
Lounais-Suomen aluehallintovirasto	7	Lounais-Suomen aluehallintovirasto	6 %
Kaikki yhteensä	119	Yhteensä	100 %

**Taulukko 9.** Terveyskeskusten osastot, joiden huoneissa hoidetaan neljää tai useampaa henkilöä, jaoteltuna AVIittain (N=309).

Aluehallintovirasto	Neljän tai useamman hengen potilashuoneita	Aluehallintovirasto	Neljän tai useamman hengen potilashuoneita
Etelä-Suomen aluehallintovirasto	95	Länsi- ja Sisä-Suomen aluehallintovirasto	31 %
Länsi- ja Sisä-Suomen aluehallintovirasto	95	Etelä-Suomen aluehallintovirasto	31 %
Itä-Suomen aluehallintovirasto	56	Itä-Suomen aluehallintovirasto	17 %
Pohjois-Suomen aluehallintovirasto	30	Lapin aluehallintovirasto	10 %
Lounais-Suomen aluehallintovirasto	22	Lounais-Suomen aluehallintovirasto	7 %
Lapin aluehallintovirasto	11	Pohjois-Suomen aluehallintovirasto	4 %
Kaikki yhteensä	309	Yhteensä	101 %



## Valvira

Sosiaali- ja terveysalan  
lupa- ja valvontavirasto

PL 210  
00531 Helsinki  
Lintulahdenkuja 4, 00530 Helsinki  
Puh. (09) 772 920  
Faksi (09) 7729 2138  
Sähköposti: kirjaamo(at)valvira.fi  
[www.valvira.fi](http://www.valvira.fi)